

VRIENDEN VAN



Amalia Staete

Activiteitenplan 2019-2021

Inhoud

Inleiding.....	3
Activiteiten	3
Behoefteteiling	3
Samenwerking met partners in de wijk.....	4
Activiteit 1. Ontmoeting/samenkomsten organiseren in de ontmoetingsruimte	5
Activiteit 2. Ouderenactiviteiten in de ontmoetingsruimte.....	7
Activiteit 3. Coördinatie van vrijwillige inzet.....	9
Activiteit 4: Het oprichten en uitvoeren van een informatiepunt in de buurt en/of wijk	11

Inleiding

Vrienden van Amalia Staete coördineert en faciliteert zorg en activiteiten met betrekking tot ouderenwelzijn.

In dit document beschrijft het bestuur van Vrienden van Amalia Staete de activiteiten in of in de buurt van het gebouw Amalia Staete, (Eerste Westerparkhof 1-2). Het document wordt aangepast wanneer nodig.

Activiteiten

1. Ontmoeting/samenkomsten organiseren in de ontmoetingsruimte van Amalia Staete;
2. Ouderenactiviteiten in de ontmoetingsruimte;
3. Coördinatie van de inzet van vrijwilligers;
4. Het oprichten en uitvoeren van een informatiepunt in de buurt en/of wijk.

Behoeftepeiling

Het initiatief om Vrienden van Amalia Staete op te richten is onder andere ingegeven vanwege de Wet maatschappelijke ondersteuning (Wmo). Door de Wmo is het oude concept van verzorgingshuizen vervallen. In de zorgsector wordt het principe van het scheiden van wonen en zorg doorgevoerd waarbij het doel is dat wonen en zorg apart gefinancierd worden.

Sinds de sluiting van het bejaardentehuis Bethesda in Den Dolder in 2009 is er vanuit verschillende kerkelijke gemeenten en door Amalia Staete zelf onderzoek gedaan naar de behoefte in een alternatief. Dit alternatief omvat naast een woonvoorziening, een breed scala aan dienstverlening t.b.v. ouderenwelzijn. Een taak die door de Wmo deels bij kerkelijke gemeenten is komen te liggen. Bejaardentehuis Bethesda had een achtergrond vanuit de kerkelijke classis Utrecht en richtte zich op dezelfde brede doelgroep als Amalia Staete.

Door clustering van mensen met een zorgvraag, kan mantelzorg vanuit de buurt en vanuit kerken in de regio Utrecht goed en praktisch vormgegeven worden. Dit in samenwerking met diaconieën of kerkelijke hulpcommissies. Hulpverlening en ondersteuning aan ouderen is immers onder andere een (diaconale) taak binnen de christelijke gemeente.

Behoeft naar woonvoorzieningen in combinatie met aan dienstverlening t.b.v. ouderenwelzijn is op verschillende manier onderzocht.

- **Onderzoek naar alternatief bejaardentehuis Bethesda (Den Dolder). Periode 2009-2013.**
- **Doelgroep inventarisatie 2016**
- **Enquête ouderenactiviteiten voorjaar 2018**

Samenwerking met partners in de wijk

U Centraal

Contactpersoon: Pieterskerkhof 16, 3512 JR Utrecht, telefoon: 030 - 236 17 70

Samenwerking ten behoeve van de oprichting van het wijkinformatiepunt, vrijwilligersinzet en andere faciliteiten zoals maaltijdservice.

AxionContinu

Contactpersoon: Iris Oudhof, Eerste Oosterparklaan 78, 3544 AK Utrecht, telefoon: 06-12045318 e-mail: ioudhof@axioncontinu.nl

Wijkteam: telefoon 06-23281154, e-mail: ThuiszorgLeidscheRijn@axioncontinu.nl

Samenwerking ten behoeve opzetten en praktische invulling thuiszorg.

Gereformeerde Gemeente Utrecht

Contactpersoon: dhr. F. Deij, Eerste Westerparklaan 19, Utrecht

Samenwerking: Inzet vrijwilligers voor huishoudelijke en mantelzorgers.

Huisartsenpraktijk Julius Gezondheidscentra (huisartsen en fysiotherapeuten)

Contactpersoon: mevr. drs F. Meulink

Huisarts/ locatiemanager Julius Gezondheidscentrum locatie Parkwijk

Eerste Oosterparklaan 78, 3544 AK Utrecht, telefoon 030-6702130

Samenwerking: Afstemming inschrijving nieuwe bewoners. Afstemming praktische zaken met betrekking tot o.a. huisbezoeken.

Commissie 'Onderling Contact' (Ger. Gem. Utrecht)

Contactpersoon: mevr. A. Natzijs-v.d. Pol, Von Weberstraat 35 te Utrecht, telefoon: 030-2936358

Samenwerking met betrekking tot het coördineren van vrijwilligers ten behoeve van sociale contacten en bezoeksrooster.

Commissie 'Kerkelijke Hulp' (Ger. Gem. Utrecht)

Contactpersoon: mevr. M.G. Bink-de Keijzer, Marelaan 1, 3454 GA De Meern

Samenwerking met betrekking tot het coördineren van vrijwilligers in het kader van mantelzorg en huishoudelijke hulp.

Activiteit 1. Ontmoeting/samenkomsten organiseren in de ontmoetingsruimte



Doel

Het versterken van onderlinge contacten tussen ouderen uit de doelgroep.

Beschrijving

De gemeenschappelijke ruimte op de begane grond van Amalia Staete en het daarbij behorende terras, worden gebruikt voor diverse activiteiten en ontmoeting: dagelijks toegankelijke huiskamer, gezamenlijke maaltijden en koffieochtenden, ouderenmiddagen en ontspannen activiteiten zoals creatief bezig zijn en gezelschapsspelen (zie activiteit 2). Ouderen kunnen de ontmoetingsruimte en het terras huren voor het vieren van verjaardagen met een groep.

Activiteit 2. Ouderenactiviteiten in de ontmoetingsruimte



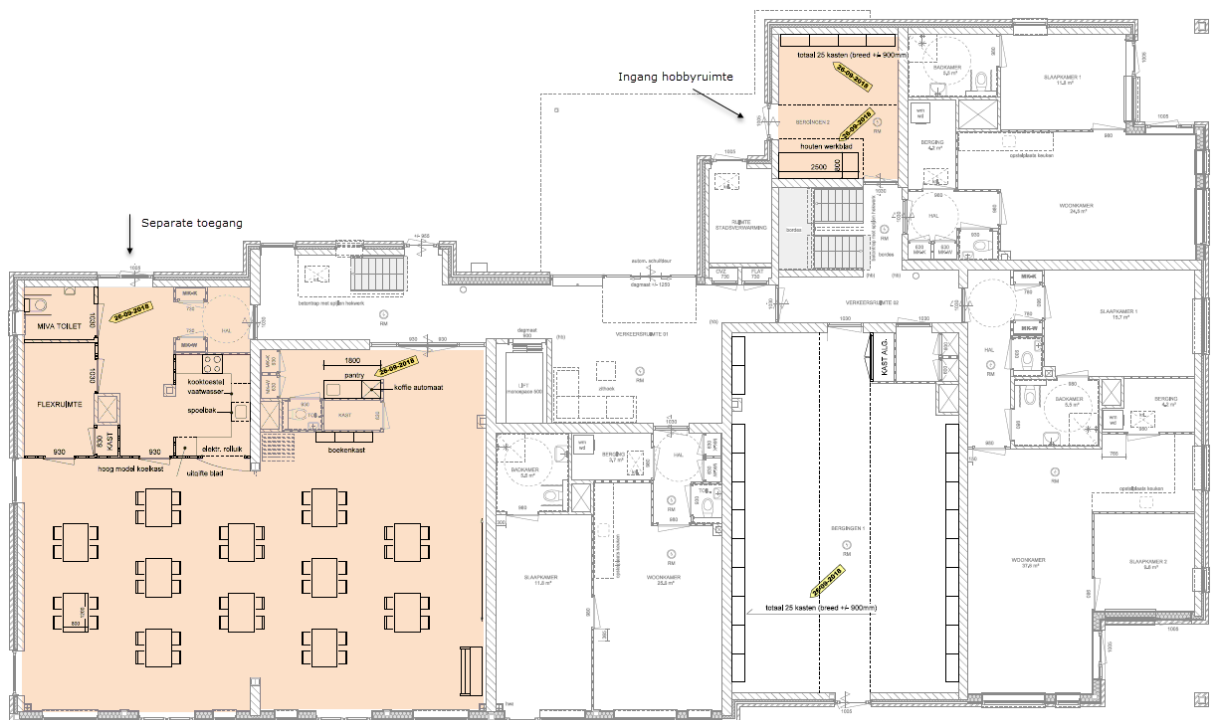
Doel

Activiteiten organiseren ten behoeve van het versterken van onderlinge contacten en in bredere zin het welbevinden van ouderen uit de doelgroep.

Beschrijving

De gemeenschappelijke ruimte, de hobbyruimte en het terras op de begane grond van Amalia Staete worden gebruikt voor diverse activiteiten: gezamenlijke maaltijden en koffieochtenden, ouderenmiddagen en ontspannende activiteiten zoals creatief bezig zijn en gezelschapsspelen. Ouderen kunnen de ontmoetingsruimte huren voor het vieren van verjaardagen met een groep.

Een separate hobbyruimte biedt de mogelijkheid om diverse (technische) hobby's uit te voeren.



Organisatie

Gezamenlijke maaltijden

Het bestuur zal hiervoor een overeenkomst afsluiten met een organisatie die dit faciliteert. Daarbij zal in overleg met U Centraal gekeken worden naar organisaties die mogelijk al actief zijn in de buurt. De verantwoordelijkheid voor de interne organisatie ligt bij het bestuur en/of de activiteitencommissie.

Koffieochtenden, activiteiten, verjaardagen en hobbyruimte

Activiteitencommissie.

Ouderenmiddagen

Organisatie 1-4 keer per jaar of zoveel vaker als er vraag naar is in de ontmoetingsruimte. Georganiseerd door activiteitencommissie in samenwerking met een kerkelijke commissie.

Bibliotheek

Beperkte bibliotheek in de ontmoetingsruimte

Pedicure en kapper

In de flexruimte wordt de mogelijkheid geboden voor diensten van o.a. een pedicure en een kapper. De ruimte wordt verder gebruikt door (zorg)medewerkers en vrijwilligers.



Activiteit 3. Coördinatie van vrijwillige inzet



Doel

Vrijwilligers inzetten in het kader van de WMO/Mantelzorg vanuit kerkelijke gemeenten of de buurt.

Beschrijving

Het initiatief om Stichting Vrienden van Amalia Staete op te richten is onder andere ingegeven vanwege de Wet maatschappelijke ondersteuning (Wmo). Door de Wmo is het oude concept van verzorgingshuizen vervallen. In de zorgsector wordt het principe van het scheiden van wonen en zorg doorgevoerd waarbij het doel is dat wonen en zorg apart gefinancierd worden.

Levensloopbestendige woningen (in de vorm van appartementen) voor 55-plussers in de nabijheid van de kerk en overige voorzieningen (winkels, openbaar vervoer, medische voorzieningen) zijn daarom een passend alternatief om zo lang mogelijk zelfstandig te kunnen blijven wonen en mee te kunnen doen in de samenleving, al of niet geholpen door familie, bekenden en leden van de kerkelijke gemeenten. Door clustering van mensen met een zorgvraag, kan mantelzorg vanuit de buurt en vanuit kerken in de regio Utrecht goed en praktisch vormgegeven worden. Dit in samenwerking met diaconieën of kerkelijke hulpcommissies. Hulpverlening en ondersteuning aan ouderen is immers onder andere een (diaconale) taak binnen de christelijke gemeente.

Organisatie

De organisatie van Mantelzorg, Thuiszorg, Huishoudelijke hulp wordt primair geïnitieerd vanuit het bestuur in samenwerking met de zorgorganisatie en met diaconieën of kerkelijke hulpcommissies.

Mantelzorg

Mantelzorg is de zorg voor chronisch zieken, gehandicapten en hulpbehoevenden door naasten: familieleden, vrienden, kennissen en buren. Kenmerkend is de reeds bestaande persoonlijke band tussen de mantelzorger en zijn of haar naaste.

Thuiszorg

Thuiszorg is verzorging en verpleging die bij cliënten thuis wordt geleverd. De thuiszorg behoort tot de extramurale gezondheidszorg of eerstelijns gezondheidszorg. Ze levert verschillende soorten dienstverlening. De belangrijkste zijn verpleging, huishoudelijke verzorging en persoonlijke verzorging, gespecialiseerde verzorging/verpleging.

De (thuis)zorg wordt geleverd op basis van zorg die de bewoner zelf inkoop. Stichting Vrienden van Amalia Staete zal, met de vaste zorgorganisatie, afspraken maken over de praktische invulling van zorg. Bewoners kunnen ook zelf een zorgorganisatie kiezen.

Huishoudelijke hulp

Door vrijwilligers uit de buurt of vanuit kerkelijke gemeenten in samenspraak met de zorgorganisatie en met diaconieën of kerkelijke hulpcommissies.

Activiteit 4: Het oprichten en uitvoeren van een informatiepunt in de buurt en/of wijk



Doel

Bewoners van informatie voorzien over zorg/welzijn.

Beschrijving

Vanuit Stichting Vrienden van Amalia Staete kunnen bewoners van het appartementencomplex en uit de buurt meer informatie kunnen krijgen over zorg en welzijn. We streven hiermee dat ouderen en kwetsbare bewoners sneller de hulp krijgen die zij nodig hebben. Wij vervullen daarin een coördinerende rol zodat zorg praktisch en efficiënt vormgegeven kan worden.

Organisatie

Afstemming over het opzetten en verdere invulling vindt plaats in overleg met U Centraal.

Bereikbaarheid

Via e-mail: wijkinformatiepunt@amaliastaete.nl en telefoon op werkdagen.

Afspraken

Met alle betrokken partijen, zoals zorgorganisaties, dokterscentrale (Julius), Fysiopraktijk, alarmcentrales worden afspraken gemaakt over de praktische organisatie van de zorg.

Beschikbaarstelling van informatie

In de hal van de ontmoetingsruimte, in de bibliotheek en op internet (<https://amaliastaete.nl/wijkinformatiepunt/>).